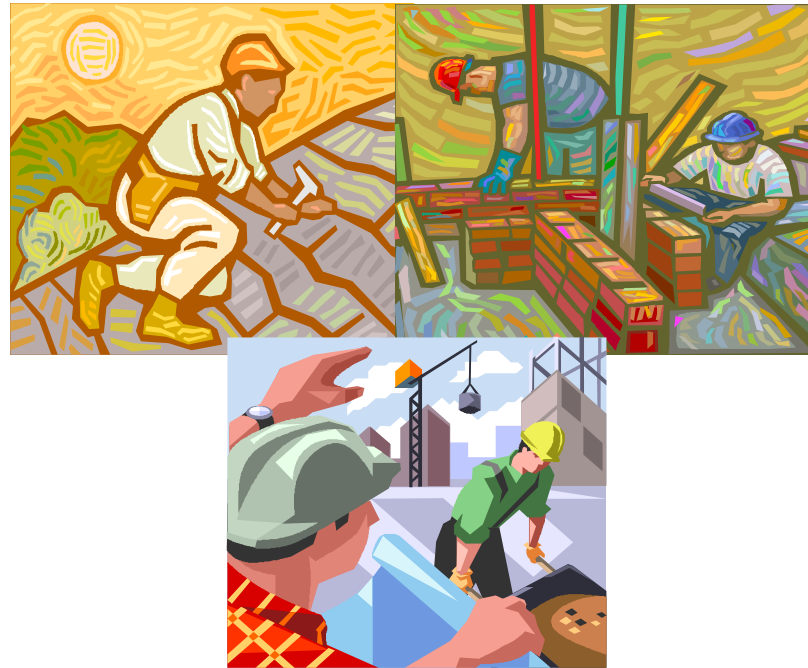


# GUÍA DE PREVENCIÓN DE RIESGOS LABORALES- ESPECIALIDAD ALBAÑILERIA



## ÍNDICE

1.- OBJETIVO.....	3
2.- IDENTIFICACIÓN DE RIESGOS LABORALES DURANTE LA REALIZACIÓN DEL TRABAJO Y SU PREVENCIÓN .....	3
3.- TIPOS DE HERRAMIENTAS Y MEDIDAS PREVENTIVAS .....	8
4.- ANDAMIOS Y ESCALERAS DE MANO.....	11
5- TRABAJOS EN CUBIERTAS Y MAQUINARIA CABESTRANTE ..	13
6-RECOMENDACIONES .....	15

## 1.- OBJETIVO

---

Informar y formar a los alumnos de ET/CO/TE en hábitos laborales seguros, elaborando un conocimiento de los procesos de trabajo y mantenimiento periódico de los equipos de trabajo, con la finalidad de prevenir los riesgos laborales en la especialidad de **albañilería**.

## 2.- IDENTIFICACIÓN DE RIESGOS LABORALES DURANTE LA REALIZACIÓN DEL TRABAJO Y SU PREVENCIÓN

---

Entre los riesgos asociados a la ocupación de albañilería podemos destacar:

- A) GOLPES Y CORTES POR HERRAMIENTAS MANUALES, MÁQUINAS Y OBJETOS EN MANIPULACIÓN.



### Medidas de Prevención

- ?? Utilizar máquinas y herramientas seguras, que tengan el marcado CE, y adecuadas al trabajo a realizar.
- ?? Proteger la parte cortante de las máquinas y herramientas con resguardos.
- ?? Utilizar los equipos de protección individual.

- ?? Utilizar dispositivos de protección que obliguen a la acción simultánea de las dos manos
- ?? Informarse de los peligros y la utilización de cada máquina o herramienta antes de usarla.

B) CAIDAS AL MISMO NIVEL.

**Medidas de Prevención**

- ?? Mantener el orden y limpieza en el lugar de trabajo.
- ?? Retirar los objetos innecesarios para cada trabajo.
- ?? Marcar y señalar los objetos que no pueden ser eliminados.
- ?? Mantener las vías de acceso y los pasos perfectamente iluminados.
- ?? Utilizar calzado antideslizante.

C) CAIDAS A DISTINTO NIVEL.



**Medidas de Prevención**

- ?? Colocar redes perimetrales en cubiertas, que permitan recoger personas y objetos.
- ?? Utilizar calzado antideslizante.
- ?? Cubrir las aberturas en el suelo o colocar barandillas, barras intermedias y plintos en todo el perímetro de los huecos.
- ?? Evitar el acceso a zonas de trabajo elevadas que carezcan de protección en su contorno.

- ?? Seguir las normas de seguridad en el montaje y uso de andamios borriquetas y escaleras.
- ?? Utilizar el cinturón de seguridad con correcto punto de anclaje.
- ?? Asegurar todos los elementos de las escaleras de mano, colocar apoyos antideslizantes y prestar atención al ángulo de colocación y forma de utilización.
- ?? Acceder a zonas de almacenamiento elevadas mediante escaleras fijas o móviles perfectamente aseguradas, plataformas de trabajo adecuadas o ascensores.

D) CAIDAS DE OBJETOS.



**Medidas de Prevención**

- ?? Utilizar casco de protección.
- ?? Establecer pasos cubiertos o impedir el acceso a zonas peligrosas.
- ?? Colocar o almacenar los materiales de acoplo, equipos y herramientas de trabajo de forma que se evite su desplome con caída o vuelco.
- ?? Colocar redes perimetrales que impidan la caída de objetos.

- E) PROYECCIÓN DE PARTÍCULAS EN OJOS: Por corte de materiales con la sierra de agua



**Medidas de Prevención**

- ?? Utilización de gafas de protección en trabajos en trabajos que puedan ocasionar proyección de partículas en los ojos.

- F) SOBRESFUERZOS POR TRABAJOS MANEJANDO CARGAS O TRABAJOS EN POSICIONES FORZADAS.



**Medidas de Prevención**

- ?? Respetar las cargas máximas según sexo y edad.
- ?? Utiliza los medios de transporte o equipos de elevación auxiliares ( por ejemplo la carretilla.)
- ?? Antes de recoger la carga, inspeccionarla a fin de detectar bordes cortantes, clavos, etc...
- ?? Al transportar la carga seguir las siguientes instrucciones: apoyar los pies firmemente y separarlos con una distancia aproximada a la que hay entre los hombros, doblar las rodillas

- ?? para coger el peso, mantener en todo momento la espalda recta, cargar o transportar los pesos pegándolos al cuerpo y en posición erguida.
- ?? Utilizar siempre botas antideslizantes.

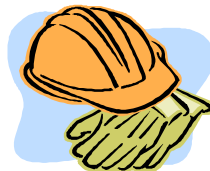
G) EXCESO DE RUIDO.



**Medidas de Prevención**

- ?? Aislar las fuentes de ruido.
- ?? Reducir los tiempos de exposición al ruido estableciendo turnos de trabajo.
- ?? Utilizar los equipos de protección individual contra el ruido, como pueden ser orejeras.
- ?? Efectuar el mantenimiento adecuado en maquinaria y herramientas.

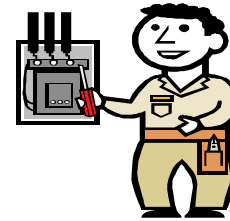
H) DERMATITIS PROFESIONAL Y RIESGO DE CONTAMINACIÓN POR CONTACTO CON PRODUCTOS QUÍMICOS.



### **Medidas de Prevención**

?? Proteger manos y pies con guantes y botas que eviten el contacto con polvo de cemento, cemento húmedo, hormigón, etc.

I) RIESGO DE CONTACTO ELÉCTRICO.



### **Medidas de Prevención**

?? Desechar interruptores, enchufes, alargadores, etc., que presenten fisuras, grietas, roturas, empalmes defectuosos.

?? Conecta siempre con la clavija adecuada al tipo de enchufe.

?? No dejar cables desprotegidos por lugares de tránsito de personas y coordinar los trabajos de albañilería con los técnicos en instalaciones eléctricas.

## **3.- TIPOS DE HERRAMIENTAS Y MEDIDAS PREVENTIVAS**

### **HERRAMIENTAS MANUALES**

?? Selecciona la herramienta adecuada para cada tarea.

?? Mantén las herramientas en buen estado.



?? Transporta las herramientas correctamente.

?? Guárdala limpia en lugar seguro.

### **Martillos:**



- Elige el tamaño y tipo de martillo más adecuado en función del trabajo a realizar.
- Elige un martillo con el mango de madera dura, resistente y elástico a la vez.
- Mantén la superficie del mango limpia y sin barnizar.
  
- La cabeza y el mango del martillo deben estar solidamente encajados. Para ello, el mango debe ir provisto de una cuña de fijación.
- Al golpear con el martillo, agarra el mango el extremo, lejos de la cabeza de éste. Golpea de forma que la cara de la cabeza del martillo quede paralela a la superficie a golpear para evitar proyecciones.
- Cuando realices un golpe suave, emplea el movimiento de muñeca. Cuando realices un golpe mas fuerte, usa el movimiento combinado, de muñeca, codo y hombro.

### **Cortafríos y cinceles:**

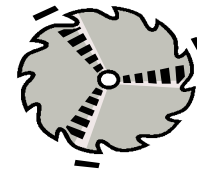


- Utiliza siempre que sea posible herramientas de soporte: Un porta cincel o un mango "para choques" de caucho, que aísla del frío y evita lesiones en las manos en caso de golpes.
- Dirige la mirada a la parte cortante del cincel y no a su cabeza.
- Emplea gafas de protección.
- La pieza con la que trabajes debe estar firmemente sujeta.
- Cuando afilas el cincel debes tener cuidado que no se caliente excesivamente, ya que podría perder el temple. Rectifícalo en etapas o enfriándolo periódicamente con agua.

**Al usar el martillo y cortafríos es obligado llevar gafas de seguridad.**

## **HERRAMIENTAS DE ACCIONAMIENTO ELÉCTRICO**

### **Cortadora de material cerámico y radial:**



- La maquinaria tendrá en todo momento, colocada la protección de disco y de la transmisión.
- Comprueba el estado del disco y rechaza los desgastados o resquebrajados.

### **Taladro portátil:**



- Agarra fuertemente la herramienta cuando la estés utilizando.
- Asegúrate de que no hay elementos extraños en el banco de trabajo que puedan obstruir las herramientas.
- En caso de que la gárgola o lijadora se atasque, desenchufa. No intentes desatascarla si está enchufada.

#### **4.- ANDAMIOS Y ESCALERAS DE MANO**

---

##### **Andamios :**

- El montaje y desmontaje será realizado por personal cualificado y bajo la supervisión del encargado. Cualquier modificación deberá ser realizada por una persona competente en la materia.
  
- Los elementos que constituyen el andamiaje estará en perfecto estado de conservación.



- Evita que circulen personas debajo, durante el montaje, desmontaje y uso.
- Sujeta firmemente los andamios y plataformas a fin de evitar movimientos y balanceos peligrosos.

- No se podrán realizar trabajos simultáneos a distinto nivel y en la misma vertical.
- No deposites pesos bruscamente, ni realices movimientos violentos sobre los andamios.
- No saltes del andamio al interior del edificio. Habilita una pasarela para realizar este paso.
- No arrojes escombros directamente desde los andamios. Recógelo y descárgalo de planta en planta o tirado a través de trompas.
- Las plataformas de andamio serán de suficiente consistencia. Nunca las sobrecargues. Tendrán 60 cm de ancho y estarán diseñadas de forma que no pueda bascular o deslizarse.
- Extrema las precauciones en días de lluvia o fuertes vientos, si es preciso suspende la tarea.
- Si dan a la vía pública, se colocará una red mosquitera para evitar caídas de objetos al exterior.

### **Escaleras de mano:**



- Las escaleras de madera serán revisadas antes del uso, comprobando que los largueros son de una sola pieza y los peldaños están ensamblados.
- Rechaza todas las escaleras con reparaciones provisionales.

- Las escaleras de tijeras deben disponer de dispositivos de seguridad centrales (cadenas) y en el extremo superior (topes).
- El apoyo inferior dispondrá de dispositivos antideslizantes.
- Sube y baja las escaleras de cara a la misma y con las manos libres de herramientas (en cinturones adaptados para ello).
- No subas pesos superiores a 25 kl.
- El cuerpo se mantendrá dentro del frontal de la escalera, nunca asomará por los laterales.
- No utilices las escaleras para improvisar andamios o pasarelas ni para transportar materiales.
- No trabajes a horcajadas en las escaleras de tijeras ni pases de un lado a otro por la parte superior.
- Almacénalas en posición vertical u horizontal, pero siempre fijadas.

## **5- TRABAJOS EN CUBIERTAS Y MAQUINARIA CABESTRANTE**

---

### **Trabajos en cubiertas:**

- Las maniobras del montacargas deberán ser efectuadas siempre por una sola persona que estará a su cargo.
- Utiliza el montacargas únicamente para subir material. En ningún caso, el montacargas debe ser utilizado para subir personas.

- Realiza el mantenimiento del montacargas cuando la máquina esté desenchufada de la red eléctrica.
- Se comenzará el trabajo en primer lugar por los antepechos de la cubierta.
- Se colocarán plataformas voladas bajo la cubierta, inclinada par protección de los trabajadores.
- Todos los trabajos se realizaran con cinturón de seguridad y anclajes correctos.
- Se suspenderá el trabajo, si existen fuertes vientos, lluvias o heladas.



**Maquinaria cabestrante:**

- Sigue rigurosamente las normas de conservación y mantenimiento que indica el fabricante.
- Coloca adecuadamente el equipo: asegúrate de que las tomas eléctricas estén protegidas contra humedades, áncalo adecuadamente.
- El equipo debe contar con una placa visible que indique las cargas máximas que puede soportar, las cuales deberán ser respetadas en todo momento .
- No accedas al motor, al cable y al rodillo para enrollarlo mientras el equipo esté en marcha, evitarás atrapamientos.

## 6-RECOMENDACIONES

---

- ?? Antes de comenzar a trabajar en el sector de la construcción, se deberá pasar un reconocimiento médico pre-laboral que nos asegure que estamos en perfectas condiciones de salud para realizar dicho trabajo.
- ?? El trabajador tendrá derecho a ser informado de los posibles riesgos laborales derivado de su lugar o puesto de trabajo.
- ?? El alumno trabajador recibirá una formación continua relacionada con la seguridad en trabajos de construcción.

**Prevenir y conocer los riesgos es siempre la mejor medida de seguridad.**